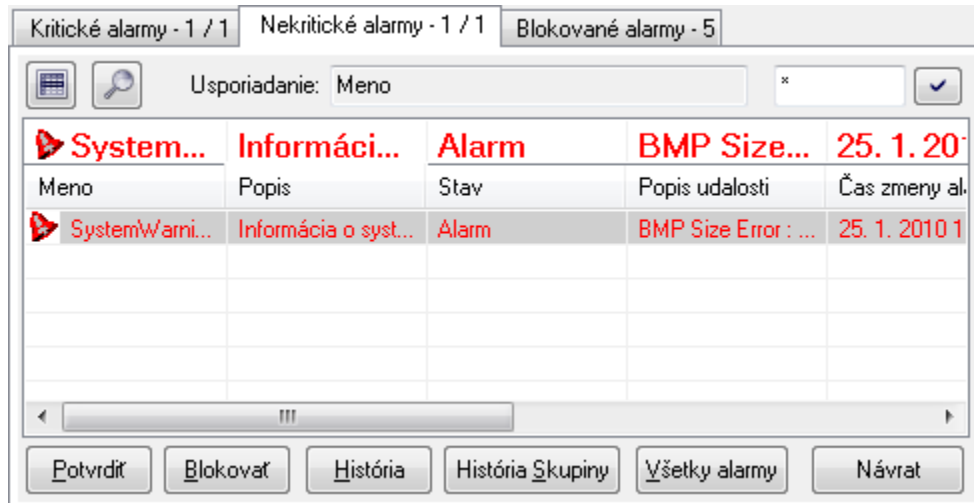




# Aktívne alarmy (Zobrazovanie aktuálnych a blokovaných alarmov)

## Aktívne alarmy - kritické a nekritické

Okno umožňujúce zobrazovať a ovládať kritické a nekritické alarmy (majú rovnaký vzhľad a funkcie) je zobrazené na nasledujúcom obrázku.



Záložky obsahujú názov a informáciu o okamžitom pote nepotvrdených/aktívnych alarmov svojho typu v systéme.

Pod nimi sa nachádzajú dve tlačidlá - tlačidlo  aktivuje základné utriedenie alarmov podľa prvého stĺpca. Tlačidlo  prepína medzi dvoma informáciami pohľadmi - základným a rozšíreným. Ich obsah závisí od konfigurácie zobrazenia zoznamu alarmov - skupina parametrov [Obsah alarmových zoznamov](#) v okne **Nastavenia konzoly** (alebo **Nastavenia užívateľa**), parametre **Aktívne - základný obsah** a **Aktívne - rozšírený obsah**. Položka **Usporiadanie** zobrazuje aktuálne usporiadanie zoznamu. Za ňou nasleduje [maska](#) pre výber obsahu zoznamu podľa mena objektu.

Nad zoznamom kritických (nekritických) alarmov sa nachádza políčko, zobrazujúce buď nový alarm alebo alarm označený v zozname. Políčko zobrazuje informácie o alarme pomocou veľkého fontu a má informatívny charakter.

Pod týmto políčkom sa nachádza samotný zoznam alarmov.

<b>Meno</b>	Názov objektu typu <i>Alarm</i> alebo objektu, ku ktorému sa vzahuje procesný alarm.
<b>Popis</b>	Textový popis objektu typu <i>Alarm</i> alebo objektu, ku ktorému sa vzahuje procesný alarm.
<b>Stav</b>	Označenie stavu, v ktorom sa v danom okamihu nachádza objekt typu <i>Alarm</i> alebo objekt, ku ktorému sa vzahuje procesný alarm – aktuálny stav alarmového objektu.
<b>Popis udalosti</b>	Popis alarmovej udalosti podľa definície priradenej pri konfigurácii objektu v procese <b>D2000 CNF</b> (zobrazovacia maska).
<b>as zmeny alarmovej hodnoty</b>	as zmeny hodnoty objektu typu <i>Alarm</i> .
<b>as zmeny hodnoty</b>	as zmeny hodnoty objektu, ku ktorému sa vzahuje procesný alarm.
<b>Aktuálna hodnota</b>	Aktuálna hodnota objektu.
<b>Typ objektu</b>	Typ objektu.
<b>Technické jednotky</b>	Technické jednotky objektu.

Kliknutím na hlavičku daného stĺpca sa položky v zozname usporiadajú vzostupne / zostupne podľa kľučového termínu týmto stĺpcom. Použitý triediaci kľúč a spôsob triedenia zoznamu sú uvedené v dialógovom okne – políčko **Usporiadanie**.

Pod záložkami sa nachádzajú nasledovné tlačidlá, ktoré sú prístupné v závislosti od stavu vybraného (označeného) alarmu:

- **Potvrdiť** - potvrdenie aktívneho alarmu
- **Blokovať** - blokovanie aktívneho alarmu
- **História** - prezeranie histórie vybraného objektu. Po stlačení sa zobrazí okno [Monitorovanie systému](#).
- **História skupiny** - prezeranie histórie vybratej [alarmovej skupiny](#). Po stlačení sa zobrazí okno [Monitorovanie systému](#).
- **Všetky alarmy** - stlačením tlačidla sa otvorí [Zoznam alarmových objektov](#)
- **Návrat** - zatvorenie okna Zoznam alarmov

### Poznámka

V zozname kritických alebo nekritických alarmov sú farebne odlišené alarmy:

- **Aktívny alarm** – ervená farba
- **Potvrdený alarm** – tmavoervená farba

len, ak nie sú farbené podľa stavového textu.



Súvisiace stránky:

[Grafické symboly alarmov](#)